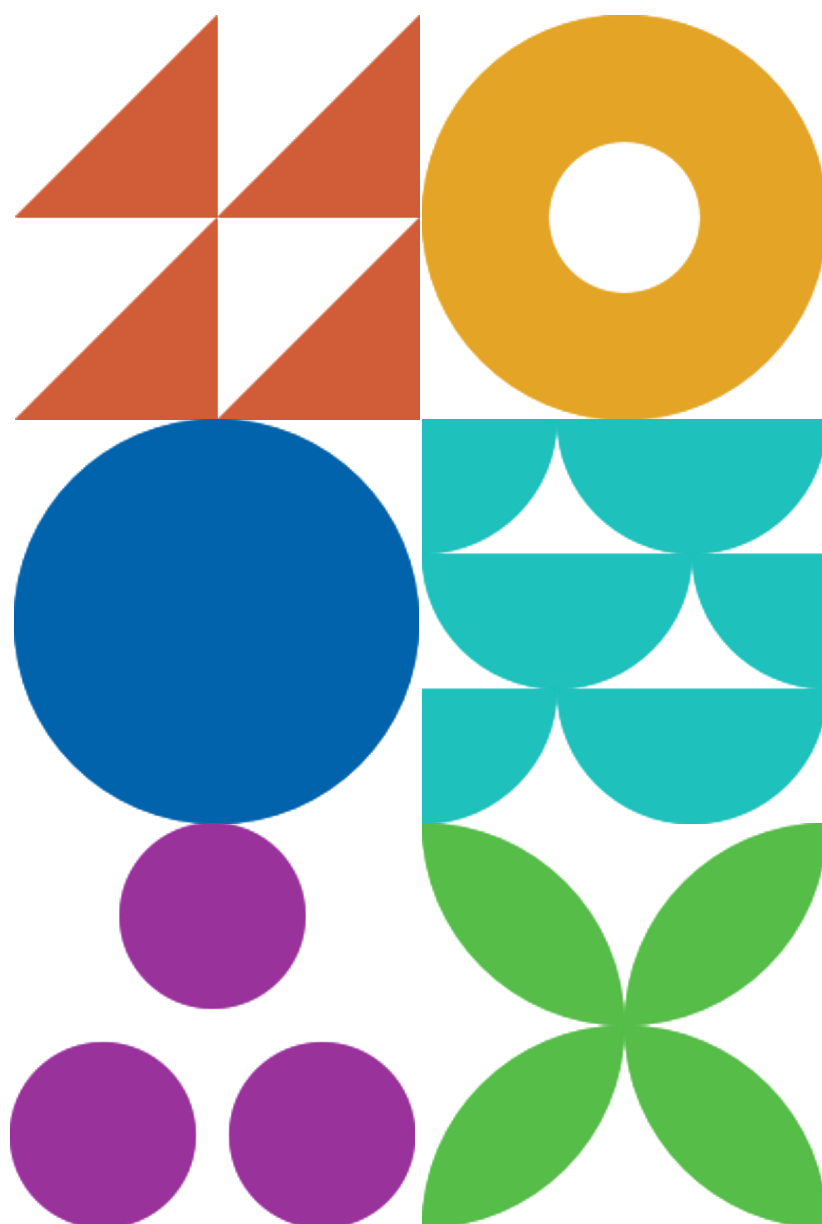




## Závazné pokyny

### Výměna kotlů pro nízkopříjmové domácnosti

#### 2. výzva





## Obsah

1	Úvod.....	3
2	Oblasti podpory a podmínky poskytování podpory .....	4
2.1	Definice žadatele, domácnosti a rozsah sledovaných příjmů .....	4
2.2	Typy podporovaných projektů a aktivit – technické parametry .....	4
2.2.1	Kotel na biomasu .....	5
2.2.2	Tepelné čerpadlo.....	5
2.3	Kontrola formálních náležitostí a kontrola přijatelnosti projektu kraje .....	6
2.4	Výběr projektů (projekty krajů) .....	8
2.5	Řešení námitek žadatelů a žádostí o přezkum (projekty krajů) .....	8
2.6	Model hodnocení projektu kraje.....	9
3	Výše podpory a způsobilé výdaje .....	9
3.1	Výše alokace a způsobilé výdaje pro jednotlivé projekty krajů .....	9
3.1.1	Výše alokace .....	9
3.1.2	Způsobilé výdaje – obecné principy .....	10
3.1.2.1	Věcná způsobilost výdaje .....	10
3.1.2.2	Přiměřenost výdaje.....	11
3.1.2.3	Časová způsobilost výdaje.....	11
3.1.2.4	Místní způsobilost výdaje .....	11
3.1.3	Pravidla způsobilosti pro některé druhy výdajů realizované krajem.....	12
3.2	Výše podpory a způsobilé výdaje dílčího projektu konečného uživatele (fyz. osoby)12	
3.2.1	Výše podpory.....	12
3.2.2	Způsobilé výdaje .....	13
4	Požadované dokumenty .....	13
4.1	Požadované dokumenty k žádosti o projekt kraje .....	13
4.2	Požadované dokumenty k dílčímu projektu konečného uživatele (fyzické osoby)....	13
4.3	Požadované dokumenty pro ukončení realizace projektu a dosažení cíle projektu kraje	14
4.4	Požadované dokumenty pro průběžný monitoring a vyhodnocení .....	14



5	Právní rámec podpory .....	15
5.1	Právní rámec podpory poskytované příjemci podpory (krají).....	15
5.2	Proces vydání právního aktu o poskytnutí podpory (krají).....	15
5.3	Právní rámec poskytování prostředků příjemcem podpory (krajem) konečným uživatelům (fyzickým osobám) .....	15
5.4	Posouzení veřejné podpory .....	16
6	Financování a finanční toky .....	16
6.1	Financování příjemců podpory (krajů).....	16
6.2	Žádost o platbu kraje.....	16
6.3	Doložení způsobilých výdajů projektu kraje.....	17
6.3.1	Poskytnuté podpory konečným uživatelům (fyzickým osobám) .....	17
6.3.2	Náklady administrace projektů .....	17
6.4	Závěrečná žádost o platbu.....	18
6.5	Metody poskytnutí podpory konečným uživatelům (fyzickým osobám) .....	18
6.6	Náležitosti dokladů předkládaných konečnými uživateli (fyzickými osobami).....	18
7	Kontrolní činnost .....	19
7.1	Obecná ustanovení o kontrolách.....	19
7.2	Kontroly prováděné příjemci podpory (krají) .....	20
7.2.1	Administrativní ověřování dílčích projektů .....	20
7.2.2	Kontroly na místě realizace dílčích projektů.....	21
8	Nesrovnalosti a jejich řešení .....	23
8.1	Obecná ustanovení o nesrovnalostech .....	23
8.2	Řešení nesrovnalostí .....	24
8.3	Vymáhání neoprávněně použitých finančních prostředků .....	24
8.4	Hlášení nesrovnalostí.....	25
9	Publicita a propagace.....	26
9.1	Povinnosti příjemců podpory (krajů) v rámci povinné publicity .....	26
10	Základní definice používaných pojmů a zkratk .....	29
11	Seznam příloh.....	31



## 1 Úvod

Finanční podpora na výměnu **kotlů na pevná paliva s ručním přikládáním**<sup>1</sup> v rodinných domech (včetně trvale obývaných staveb pro rodinnou rekreaci) a v bytových jednotkách bytových domů, je poskytována prostřednictvím projektů jednotlivých krajů, které budou příjemci podpory z Operačního programu Životní prostředí 2021–2027 (dále jen „OPŽP“) (= projekt kraje)<sup>2</sup>. V jejich gesci bude finanční prostředky dále přidělovat konečným uživatelům – fyzickým osobám za účelem dosažení pozitivního přínosu pro životní prostředí na území kraje (= dílčí projekt).

Podpora konečným uživatelům – fyzickým osobám, je poskytována pouze na zdroje tepla, které splňují požadavky směrnice Evropského parlamentu a Rady 2009/125/ES (dále jen „Ekodesign“) a jejich prováděcích předpisů.

Předmětem podpory je náhrada kotle na pevná paliva s ručním přikládáním za:

- tepelné čerpadlo,
- kotel na biomasu,

Výčet podporovaných zařízení je uveden v seznamu výrobků a technologií (SVT), který je k tomuto účelu veden Státním fondem životního prostředí ČR (dále jen „SFŽP ČR“) na [svt.sfzp.cz](http://svt.sfzp.cz).<sup>3</sup>

<sup>1</sup> Včetně kotlů na tuhá paliva umožňující zároveň ruční i automatickou dodávku paliva do spalovacího prostoru.

<sup>2</sup> Definice pojmů naleznete v kapitole 10 Základní definice používaných pojmů a zkratk.

<sup>3</sup> Neuvedení zařízení v Seznamu výrobků a technologií SFŽP nemůže být důvodem k vyřazení či nepodpoření žádosti o poskytnutí podpory, bude-li nový zdroj vytápění plnit parametry stanovené kapitolou 2.2 Typy podporovaných projektů a aktivit – technické parametry. V případě potřeby je možné vyžádat technickou podporu SFŽP zejména při posouzení plnění parametrů tzv. ekodesignu.



## 2 Oblasti podpory a podmínky poskytování podpory

### 2.1 Definice žadatele, domácnosti a rozsah sledovaných příjmů

**Žadatel (= konečný uživatel)** je vlastník nebo spoluvlastník rodinného domu, bytové jednotky v bytovém domě, nebo trvale obývané stavby pro rodinnou rekreaci, který zároveň v rodinném domě, bytu nebo trvale obývané stavbě pro rodinnou rekreaci trvale bydlí, tzn., kde se žadatel, jako fyzická osoba, trvale zdržuje, kde skutečně bydlí. Pokud zde nemá trvalý pobyt, pak v čestném prohlášení uvede, že má v nemovitosti bydliště. V případě trvale obývané stavby pro rodinnou rekreaci je žadatel povinen doložit trvalý pobyt některého z členů domácnosti počínající 24 měsíců nebo více před podáním žádosti o podporu. Trvalý pobyt lze prokázat zápisem adresy místa realizace v občanském průkazu nebo výpisem z Registru obyvatel.

Vlastník nebo spoluvlastník výše uvedené nemovitosti může být žadatelem v následujících případech:

1. Žadatel a všichni členové jeho domácnosti pobírají ke dni podání žádosti o podporu starobní důchod nebo invalidní důchod pro invaliditu 3. stupně,
2. Žadatel (nebo některý z členů jeho domácnosti) v období od 1. 1. 2022 do doby podání žádosti o podporu pobíral příspěvek na bydlení (není nutné, aby příspěvek pobíral po celou dobu).

Domácnost tvoří kromě žadatele i další osoby, které mají trvalý pobyt v dotčené nemovitosti, a dále ostatní osoby, které s žadatelem trvale bydlí. V případě, že osoba s trvalým pobytem ve skutečnosti bydlí jinde, označí žadatel tuto osobu v žádosti (čestným prohlášením). Počet členů domácnosti je rozhodný k datu podání žádosti o podporu.

V případě rodinného/bytového domu nebo stavby pro rodinnou rekreaci o více bytech, kdy je celý dům/více bytů vytápěn jedním zdrojem tepla, jsou za členy jedné domácnosti považovány všechny osoby s bydlištěm v tomto domě/bytech. V případě, kdy je každý byt vytápěn jiným zdrojem tepla, jsou za členy domácnosti považovány pouze osoby bydlící v tomto bytě.

### 2.2 Typy podporovaných projektů a aktivit – technické parametry

Podpora na výměnu zdroje tepla bude poskytnuta pouze v případě, kdy je v době podání žádosti nebo byl před realizací výměny stávající rodinný dům, trvale obývaná stavba pro rodinnou rekreaci nebo bytová jednotka v bytovém domě vytápěna kotlem na pevná paliva s ručním přikládáním nesplňujícím min. třídu 3 dle ČSN EN 303-5.

Podporu je možno poskytnout i v případě, že je vytápění realizováno dvěma zdroji, tj. kotlem na pevná paliva s ručním přikládáním a dále např. elektrokotlem. V takovém případě je nutné, aby bylo zajištěno, že kotel může plnit funkci hlavního zdroje vytápění a že je prokazatelně v provozu v době podání žádosti nebo byl v provozu před realizací výměny zdroje (prokázání řeší kraj individuálně dle potřeby v rámci příjmu žádostí fyzických osob, např. čestným prohlášením fyzické osoby v rámci žádosti o podporu). Nepříjatelné jsou však dílčí projekty v objektech, ve kterých je dodávka tepla zajišťována ze soustavy



zásobování tepelnou energií podle definice uvedené v § 2 odst. 2 písm. c) bodě 14 zákona č. 458/2000 Sb., energetického zákona.

### 2.2.1 Kotel na biomasu

V případě realizace kotlů na biomasu jsou podporovány pouze kotle splňující požadavky nařízení komise (EU) č. 2015/1189 ze dne 28. dubna 2015, kterým se provádí směrnice Evropského parlamentu a Rady 2009/125/ES, pokud jde o požadavky na ekodesign kotlů na tuhá paliva. Předepsané parametry musí kotle splnit pro všechna paliva určená výrobcem a všechny použitelné způsoby přikládání, které jsou určeny výrobcem.

Zařízení musí splňovat min. parametry energetické třídy A+.

#### Specifické podmínky:

- V případě kotlů s ručním přikládáním je vyžadováno současné užití akumulární nádoby o minimálním objemu (včetně případného zásobníku teplé vody, pokud je tímto kotlem ohříván):
  - 55 l/kW instalovaného výkonu kotle,  
nebo
  - stanoveném výpočtem dle části 4.4.6 ČSN EN 303-5 „Kotle pro ústřední vytápění“, za předpokladu, že nejde o objem nižší než stanovený výrobcem a uvedený v návodu k montáži kotle.

Požadavek na užití akumulární nádoby se nevztahuje na kotle, které umožňují provoz při tepelném výkonu rovném nebo nižším než 30 % jmenovitého výkonu a které byly za těchto podmínek certifikovány a výrobce nepožaduje instalaci akumulární nádoby v návodu k montáži.

- Kotle bez řízeného přísunu spalovacího vzduchu pomocí ventilátoru nejsou podporovány.
- U automatických kotlů nesmí jejich konstrukční řešení umožňovat ruční dodávku paliva do ohniště. To znamená, že jakékoliv konstrukční části kotlového tělesa nelze využít jako roštu pro ruční přikládání paliva a jeho spalování prohořivacím či odhořivacím způsobem. Pokud tato podmínka není splněna, je kotel z hlediska podmínek programu považován za kotel s ručním přikládáním paliva.
- Vždy musí dojít k výměně celého kotlového tělesa (není možná podpora přestavby stávajícího kotle).

### 2.2.2 Tepelné čerpadlo

V případě realizace elektrických tepelných čerpadel jsou podporována čerpadla, která splňují parametry definované nařízením Komise (EU) č. 813/2013, kterým se provádí směrnice Evropského parlamentu a Rady 2009/125/ES, pokud jde o požadavky na ekodesign ohřivačů pro vytápění vnitřních prostorů a kombinovaných ohřivačů.

V případě realizace plynových tepelných čerpadel jsou podporována čerpadla, která splňují parametry definované nařízením Komise (EU) č. 813/2013, kterým se provádí směrnice Evropského parlamentu



a Rady 2009/125/ES, pokud jde o požadavky na ekodesign ohřívачů pro vytápění vnitřních prostorů a kombinovaných ohřívачů.

Nebudou podporována tepelná čerpadla typu vzduch-vzduch.

Zařízení musí splňovat min. parametry energetické třídy A+.

### 2.3 Kontrola formálních náležitostí a kontrola přijatelnosti projektu kraje

Jedná se o první fázi procesu hodnocení, která se dělí na několik podskupin. V rámci formální kontroly je žádost posuzována z hlediska řádného, kompletního a správného vyplnění žádosti v IS KP21+ a doložení všech požadovaných příloh. Při kontrole přijatelnosti je žádost posuzována z hlediska splnění základních podmínek programu, finančních a legislativních předpokladů, podmínek výzvy, podmínek daných těmito Závaznými pokyny.

V případech, kdy jsou při formální kontrole zjištěny nedostatky, avšak dokumenty přiložené k žádosti umožňují provést kontrolu přijatelnosti (tj. žádost obsahuje podstatnou část požadovaných dokumentů, které jsou nezbytné pro provedení dané kontroly), je formální kontrola sloučena s kontrolou přijatelnosti. V případě zjištění nedostatků je žadatel vyzván k jejich souhrnnému odstranění. V ostatních případech je prvně vykonána formální kontrola a po doplnění je pokračováno kontrolou přijatelnosti.

Kritéria pro kontrolu formálních náležitostí a kontrolu přijatelnosti mají formu vylučovacích kritérií v podobě: splněno / nesplněno / nehodnoceno (pro případy, kdy je pro vyhodnocení kritéria nutné vyžádat doplnění informace od žadatele) / nerelevantní (pro případy, kdy se kritérium na daný projekt nevztahuje).

#### Nenapravitelná kritéria formálních náležitostí:

- soulad žádosti s programem OPŽP 2021+,
- splnění oprávněnosti žadatele.

V těchto případech není žadatel vyzván k nápravě a administrace žádosti je ukončena.

#### Napravitelná kritéria kontroly formálních náležitostí:

- vyplnění všech relevantních záložek v žádosti v IS KP21+,
- přiložené všechny povinné přílohy dle požadavků těchto Závazných pokynů, případně další přílohy dle obsahu výzvy a jejích příloh.

#### Nenapravitelné kritérium přijatelnosti:

- soulad s relevantní výzvou OPŽP.

#### Napravitelná kritéria přijatelnosti:

- Soulad údajů uvedených v záložkách žádosti IS KP 21+ s relevantními doklady předloženými jako přílohy žádosti.
- Podpora na výměnu zdroje tepla bude poskytnuta pouze v případě, kdy je stávající rodinný dům, bytová jednotka nebo trvale obývaná stavba pro rodinnou rekreaci vytápěn/a kotlem na pevná paliva umožňujícím ruční dodávku paliva a nesplňujícím třídu 3, 4 nebo 5 dle ČSN EN 303-5.



Podporu je tedy možno poskytnout i v případě, že je rodinný dům, bytová jednotka nebo trvale obývaná stavba pro rodinnou rekreaci vytápěn/a dvěma zdroji, tj. kotlem na pevná paliva a dále např. kotlem na zemní plyn, elektrokotlem aj. V takovém případě je nutné, aby bylo zajištěno, že kotel může plnit funkci hlavního zdroje vytápění v rodinném domě, v bytové jednotce nebo trvale obývané stavbě pro rodinnou rekreaci s vlastním zdrojem vytápění a samostatnou otopnou soustavou a že je prokazatelně v provozu nebo byl v provozu před realizací výměny zdroje (prokázání řeší kraj individuálně dle potřeby v rámci příjmu žádostí fyzických osob, např. čestným prohlášením fyzické osoby v rámci žádosti o podporu).

- Podporu na výměnu zdroje tepla nelze poskytnout v rodinných domech, kde byl v minulosti, nejdříve od 1. 1. 2009, zdroj podpořen z programů Zelená úsporám, Nová zelená úsporám, ze společných programů na podporu výměny kotlů (kraje a MŽP) nebo z kotlíkových dotací v rámci OPŽP 2014-2020, v rámci OPŽP 2021-2027 či Programu NZÚ-AMO. Ve všech případech, kdy byl zdroj podpořen z některého z jiných dřívějších dotačních titulů, musí být dodrženy podmínky udržitelnosti dle tehdejších pravidel podpory zakotvené ve smlouvě o poskytnutí podpory.
- Žadatel je povinen zajistit elektronický příjem žádostí fyzických osob, tuto informaci uvede v rámci popisu projektu v IS KP21+. Kraj může vyžadovat následné doručení žádosti včetně příloh v listinné podobě.

V případě, kdy dojde k nesplnění napravitelných kritérií, hodnotitel upozorní žadatele na zjištěné nedostatky prostřednictvím depeše v IS KP21+ a zpřístupní příslušnou část žádosti k doplnění chybějících údajů nebo opravě. Žadatel má povinnost odstranit uvedené nedostatky ve lhůtě 10 pracovních dnů od obdržení informace o těchto nedostatcích. Doplnění nesmí měnit základní hodnocené skutečnosti uvedené v předložené žádosti o podporu a navyšovat částku podpory. Po provedení oprav žadatel v IS KP21+ žádost finalizuje, elektronicky podepíše a odešle. Po doplnění požadovaných informací ze strany žadatele hodnotitel ověří správné doplnění žádosti a znovu zhodnotí původně nesplněná kritéria formálních náležitostí a přijatelnosti.

Pokud je po doplnění třeba další upřesnění předložených dokumentů nebo údajů v žádosti, hodnotitel stanoví žadateli v depeši lhůtu k doplnění dle potřeby (s přihlédnutím k povaze doplnění a termínům administrace). Tato lhůta je závazná, a pokud žadatel žádost v daném termínu nedoplní, administrace žádosti je ukončena. Žadatel si ale před uplynutím této lhůty může depeší požádat o prodloužení a hodnotitel může s přihlédnutím ke stanoveným termínům administrace a okolnostem této žádosti vyhovět.

Vyhoví-li žádost kontrole formálních náležitostí, kontrole přijatelnosti a nabyde stav žádosti PP22 „*Žádost o podporu splnila formální náležitosti a podmínky přijatelnosti*“, je o výsledku kontrol žadatel informován prostřednictvím IS KP21+.

Nesplní-li žádost podmínky formálních náležitostí a přijatelnosti a/nebo není-li na základě výzvy doplněna a případné nedostatky nejsou odstraněny ve stanovené lhůtě, je žádost automaticky vyřazena z dalšího hodnocení a nabyde stav PN22 „*Žádost o podporu nesplnila formální náležitosti nebo podmínky přijatelnosti*“. Žadatel je o vyřazení z dalšího procesu hodnocení informován prostřednictvím IS KP21+.





## 2.4 Výběr projektů (projekty krajů)

Seznam projektů, které prošly kontrolou formálních náležitostí a hodnocením přijatelnosti, a to v dělení na projekty, které (i) splnily podmínky formálních náležitostí a přijatelnosti (v řazení dle data registrace žádosti od nejstaršího po nejnovější) a (ii) nesplnily podmínky formálních náležitostí a přijatelnosti jsou předloženy ke schválení vrchnímu řediteli sekce ekonomiky životního prostředí MŽP. Úspěšné žádosti jsou po schválení přepnuty do stavu PP25a „Žádost o podporu doporučena k financování“, případně PP25b „Žádost o podporu doporučena k financování s výhradou“. U těchto projektů následuje příprava pro vydání právního aktu.

V případě, že žádost nebude schválena k financování, bude přepnuta do stavu PN25 „Žádost o podporu nedoporučená k financování“. V tomto případě má žadatel možnost podat žádost o přezkum.

Žadatelé jsou o doporučení/nedoporučení žádosti k financování informováni prostřednictvím IS KP21+.

## 2.5 Řešení námitek žadatelů a žádostí o přezkum (projekty krajů)

Každý žadatel může prostřednictvím IS KP21+ podat vždy jednu žádost o přezkum proti výsledku každé fáze procesu hodnocení a výběru projektů. V žádosti o přezkum žadatel konkretizuje fázi a odůvodní nesouhlas s výsledkem dané fáze hodnocení.

Žádost o přezkum podává žadatel prostřednictvím IS KP21+ nejpozději do 15 kalendářních dnů ode dne doručení oznámení o ukončení hodnocení dané fáze projektu<sup>4</sup>. Tato lhůta začíná plynout ode dne, kdy se do MS2021+ přihlásí žadatel nebo jím pověřená osoba, případně po uplynutí 10 kalendářních dnů ode dne, kdy byl dokument s oznámením o ukončení hodnocení dané fáze projektu do MS2021+ vložen.

Žádost o přezkum posuzuje Přezkumná komise, jejíž činnost se řídí statutem a jednacím řádem, které jsou zveřejněny na [www.opzp.cz](http://www.opzp.cz).

Přezkumná komise ZS je určena pro přezkum výsledků kontroly formálních náležitostí a kontroly přijatelnosti. Přezkumná komise ŘO slouží pro přezkum výsledků věcného hodnocení a výběru projektů.

Lhůta pro vyřízení žádosti o přezkum ze strany ZS/ŘO je stanovena na 30 kalendářních dnů ode dne doručení této žádosti. U složitějších případů může být lhůta prodloužena na 60 kalendářních dnů. O prodloužení lhůty je žadatel informován ještě před jejím uplynutím, a to doručením oznámení o prodloužení lhůty prostřednictvím IS KP21+.

Odpověď na žádost o přezkum obsahuje informaci o způsobu a závěrech prošetření žádosti o přezkum ze strany Přezkumné komise, tj. zda byla žádost o přezkum shledána důvodnou, částečně důvodnou, či nedůvodnou, a dále zdůvodnění rozhodnutí.

Bude-li žádost o přezkum shledána důvodnou nebo částečně důvodnou, ŘO/ZS žádost bezodkladně zařadí zpět do příslušné fáze procesu hodnocení a výběru projektů.

Bude-li žádost o přezkum shledána nedůvodnou, vydá ŘO/ZS rozhodnutí o zamítnutí žádosti o podporu nebo usnesení o zastavení řízení. Toto rozhodnutí/usnesení je žadateli doručeno prostřednictvím IS KP21+.

<sup>4</sup> Oznámení se považuje za doručené s datem uvedeným v IS KP21+.



Žádost, která byla pravomocně zcela nebo zčásti zamítnuta, lze novým rozhodnutím zcela vyhovět, případně zčásti vyhovět a ve zbytku ji zamítnout, souhlasí-li s tím žadatel.

Řídicí orgán OPŽP 2021-2027 zřídil e-mailovou adresu: [listinaOPZP@mzp.cz](mailto:listinaOPZP@mzp.cz), na kterou je možné zasílat podněty na porušení Listiny základních práv EU a Úmluvy OSN o právech osob se zdravotním postižením v souladu s rozhodnutím Rady 2010/48/ES. Lhůta pro vyřízení stížnosti je stanovena na 30 kalendářních dnů ode dne doručení této stížnosti. U složitějších případů může být lhůta prodloužena na 60 kalendářních dnů. V případě potřeby budou tyto podněty a stížnosti řešeny ve spolupráci s Úřadem vlády ČR, odborem lidských práv a ochrany menšin a Ministerstvem práce a sociálních věcí. Řídicí orgán OPŽP 2021-2027 je povinen předkládat na jednání MV OPŽP 2021-2027 informaci o případném nesouladu operací podpořených z fondů EU v rámci OPŽP s Listinou a Úmluvou a uvést obdržené podněty a stížnosti týkající se porušení Listiny a Úmluvy.

## 2.6 Model hodnocení projektu kraje

Projekty krajů budou předkládány do průběžné (nesoutěžní) výzvy, ve které budou průběžně hodnoceny na základě kritérií formálních náležitostí a přijatelnosti uvedených v kapitole 2.3.

# 3 Výše podpory a způsobilé výdaje

## 3.1 Výše alokace a způsobilé výdaje pro jednotlivé projekty krajů

### 3.1.1 Výše alokace

Alokace výzvy bude mezi kraje rozdělena v poměrech uvedených v tabulce níže:

Kraj	Podíl z alokace (%)	Podíl z alokace (Kč)
Praha	0,79	11 074 000
Středočeský	17,26	241 640 000
Jihočeský	10,10	141 400 000
Plzeňský	7,72	108 094 000
Karlovarský	2,24	31 374 000
Ústecký	5,39	75 474 000
Liberecký	4,68	65 534 000
Královéhradecký	6,67	93 394 000
Pardubický	5,93	83 020 000
Vysočina	7,96	111 454 000
Jihomoravský	4,52	63 294 000
Olomoucký	5,74	80 374 000
Zlínský	5,35	74 914 000
Moravskoslezský	15,64	218 960 000
<b>Součet</b>	<b>100</b>	<b>1 400 000 000</b>

Alokace uvedená v tabulce výše bude rezervovaná všem krajům, které podají žádost o podporu do termínu stanoveného výzvou.



### *Úprava alokace projektu kraje dle reálného počtu žádostí ve výzvě kraje*

Kraje mohou být v období po ukončení příjmu žádostí konečných uživatelů vyzvány k úpravě rozpočtu své žádosti tak, aby rozpočet odpovídal požadovanému objemu podpory v podaných nebo schválených žádostech konečných uživatelů a k tomu příslušné neinvestiční částce dotace. Zbylé finanční prostředky pak mohou být rozděleny ostatním krajům s prokázanou absorpční kapacitou na základě podané žádosti o změnu a vydaného změnového RoPD.

V případě dostatečné absorpční kapacity může po vyčerpání přiděleného podílu kraje z alokace 1,4 mld. Kč dojít k poměrovému přerozdělení dalších disponibilních finančních prostředků maximálně do celkové výše finančního obnosu žádostí v zásobníku projektů.

### **3.1.2 Způsobilé výdaje – obecné principy**

Podpora z OPŽP může být poskytnuta pouze na způsobilý výdaj, kterým je takový výdaj, jenž:

- a) je v souladu s právními předpisy (tj. zejména legislativou ČR a EU),
- b) je v souladu s pravidly OPŽP a podmínkami podpory,
- c) je přiměřený (odpovídá cenám v místě a čase obvyklým) a je vynaložen v souladu s 3E<sup>5</sup>, tj. principy hospodárnosti, účelnosti a efektivnosti,
- d) vznikl příjemci podpory a byl uhrazen v období od 1. ledna 2021 do 31. prosince 2029,
- e) má vazbu na podporovaný region,
- f) je řádně identifikovatelný, prokazatelný a doložitelný.

Uvedené podmínky musejí být naplněny zásadně kumulativně, tedy všechny zároveň. Jestliže není kterákoliv z uvedených podmínek naplněna, nelze výdaj posoudit jako způsobilý. Pro příspěvek z OPŽP jsou podmínky způsobilosti rozřazeny na čtyři hlediska, která jsou blíže specifikována v následujících kapitolách.

#### **3.1.2.1 Věcná způsobilost výdaje**

Hledisko věcné způsobilosti výdaje vyžaduje naplnění tří kumulativních podmínek. Ty spočívají v tom, že výdaj:

---

<sup>5</sup> § 2 zákona č. 320/2001 Sb., o finanční kontrole ve veřejné správě a o změně některých zákonů (zákon o finanční kontrole).



- 1) je realizován v souladu s právními předpisy ČR a EU<sup>6</sup> a
- 2) naplňuje pravidla a cíle programu a podmínky<sup>7</sup> podpory stanovené v Rozhodnutí o poskytnutí dotace a
- 3) je přímo a výhradně spojen s realizací projektu a je součástí jeho rozpočtu.

V případě výdajů financovaných formou zjednodušených metod vykazování nákladů (dále jen „ZMV“) není věcná způsobilost výdajů předmětem kontroly ze strany poskytovatele dotace.

### 3.1.2.2 Přiměřenost výdaje.

Přiměřeností se rozumí dosažení optimálního vztahu mezi její hospodárností, účelností a efektivností<sup>8</sup>.

### 3.1.2.3 Časová způsobilost výdaje.

Způsobilým výdajem pro příspěvek z OPŽP je obecně z časového pohledu výdaj, který vznikl příjemci podpory a byl uhrazen v období od 1. ledna 2021<sup>9</sup> do 31. prosince 2029.

Za způsobilé lze považovat jak výdaje vzniklé v průběhu realizace projektu, tak i výdaje, které předcházejí realizaci projektu a jsou pro realizaci projektu nezbytné. Realizaci projektu je možné zahájit i před samotným předložením žádosti o podporu či jejím schválením.

V případě výdajů financovaných formou ZMV je nutné pouze ověřit, že práce odvozené z vynakládání těchto výdajů nebyly zahájeny před 1. 1. 2021 a byly ukončeny do 31. 12. 2029. Ověření proběhne prostřednictvím kontroly dat uvedených ve zprávě o realizaci podávané v IS KP21+, kde příjemce uvede datum zahájení prací souvisejících s vynakládáním daných výdajů. Ve vztahu k výdajům financovaným paušální sazbou je jejich časová způsobilost odvozená od způsobilosti výdajů, které slouží jako základna pro její určení.

Lhůta pro realizaci projektu konečného uživatele (fyzické osoby) je stanovena na dva roky od uzavření smlouvy mezi krajem a konečným uživatelem nebo od jiného kroku stanoveného krajem (např. schválení projektu Radou kraje, vydání Rozhodnutí o poskytnutí dotace apod.). V objektivně zdůvodněných případech může kraj tuto lhůtu prodloužit.

### 3.1.2.4 Místní způsobilost výdaje

Způsobilým výdajem je pouze výdaj realizovaný na území příslušného kraje, který žádá o podporu.

<sup>6</sup> Veškeré výdaje, které mohou být podpořeny příspěvkem z fondů EU, musejí být realizovány v souladu s právními předpisy, resp. platným a účinným právním řádem.

<sup>7</sup> Za způsobilý může být ve vztahu k předmětné podmínce uznán pouze takový výdaj, který je vynaložen v souladu s příslušným specifickým cílem OPŽP, splňuje pravidla programu, podmínky dané konkrétní výzvou pro předkládání žádostí o podporu a zároveň podmínky dané právním aktem o poskytnutí podpory uzavřeným mezi jejím poskytovatelem a příjemcem podpory.

<sup>8</sup> § 2 zákona č. 320/2001 Sb., o finanční kontrole.

<sup>9</sup> Povinností krajů je tento termín definovat jako limitní pro způsobilost výdajů pro fyzické osoby.



### 3.1.3 Pravidla způsobilosti pro některé druhy výdajů realizované krajem

Krajům bude v rámci ZMV poskytnuta paušální sazba ve výši 7,5 % z celkové částky proplacené v dílčích projektech konečných uživatelů na dílčí projekty konečných uživatelů (fyzických osob). Paušální sazba bude pokrývat náklady krajů spojené s administrací projektů konečných uživatelů. Konkrétně se bude jednat o následující neinvestiční náklady/výdaje:

- Náklady na zaměstnance, kteří administrují žádosti o podporu a projekty na výměnu kotlů (platy vč. zákonem stanovených povinných výdajů zaměstnavatele za zaměstnance a zákonných náhrad, resp. příplatků či jiných benefitů, které zaměstnanci náleží na základě právního předpisu, kolektivní smlouvy nebo vnitřního předpisu zaměstnavatele upravujícího pracovní či služební poměr).
- Provozní a režijní náklady (např. náklady na energie, ICT služby, mobilní služby, školení).
- Náklady na publicitu a propagaci.

Pro uvedené typy nákladů jsou platná stejná pravidla způsobilosti jako pro ostatní způsobilé náklady projektu, s výjimkou, že tyto náklady nemohu být zařazeny mezi skutečně prokazované výdaje. Má se za to, že tyto náklady vznikly a jejich výše je určena paušální sazbou.

Prostředky na krytí nákladů spojených s administrací projektů konečných uživatelů budou kraji poskytovány průběžně spolu s prostředky na přímé náklady. V případě snížení částky přímých nákladů dojde k adekvátnímu snížení částky na krytí nákladů spojených s administrací projektů konečných uživatelů tak, aby bylo zachováno dané procento. Na náklady kryté paušální sazbou nemůže příjemce čerpat další podporu z veřejných zdrojů.

## 3.2 Výše podpory a způsobilé výdaje dílčího projektu konečného uživatele (fyz. osoby)

### 3.2.1 Výše podpory

Podpora fyzickým osobám je poskytována formou dotace ve výši **95 % ze způsobilých výdajů dílčího projektu**, a to s následujícími limity:

Typ zdroje	Max. dotace
Kotel na biomasu s ruční dodávkou paliva, včetně akumulární nádrže	130 000
Kotel na biomasu se samočinnou dodávkou paliva	130 000
Tepelné čerpadlo	180 000



### 3.2.2 Způsobilé výdaje

Za způsobilé výdaje na úrovni projektu fyzické osoby jsou obecně považovány náklady na stavební práce, dodávky a služby bezprostředně související s předmětem podpory, zejména pak:

- a) stavební práce, dodávky a služby spojené s realizací kotle na biomasu včetně nákladů na úpravu spalinových cest,
- b) stavební práce, dodávky a služby spojené s realizací tepelného čerpadla,
- c) stavební práce, dodávky a služby související s realizací nové otopné soustavy nebo úpravou stávající otopné soustavy, včetně dodávky a instalace akumulční nádoby nebo kombinovaného bojleru, vždy v návaznosti na realizaci nového zdroje tepla pro vytápění,
- d) náklady na zkoušky nebo testy související s uváděním nového zdroje vytápění do stavu způsobilého k užívání a k prokázání splnění technických parametrů, ovšem pouze v období do kolaudace (uvedení do trvalého provozu),
- e) náklady na projektovou dokumentaci včetně nákladů souvisejících s administrací žádosti o podporu.

## 4 Požadované dokumenty

### 4.1 Požadované dokumenty k žádosti o projekt kraje

Všechny relevantní informace o projektu budou primárně uvedeny na příslušných záložkách v IS KP21+ v elektronické žádosti o podporu.

### 4.2 Požadované dokumenty k dílčímu projektu konečného uživatele (fyzické osoby)

**Žádost o poskytnutí dotace** – dle vzoru viz **Příloha č. 1**, který může být po souhlasu MŽP/SFŽP ČR modifikován.

**Doklad o kontrole technického stavu a provozu** stávajícího spalovacího stacionárního zdroje na pevná paliva o jmenovitém tepelném příkonu 10-300 kW včetně, sloužícího jako zdroj tepla pro teplovodní soustavu ústředního vytápění.

**Doklady prokazující** přijatelnost fyzické osoby k podpoře z pohledu výše příjmů (Potvrzení o důchodu, potvrzení o pobírání příspěvku na bydlení).

**Doklady prokazující** že žadatel nebo člen jeho domácnosti ve stavbě pro rodinnou rekreaci trvale bydlí.

**Fotodokumentace stávajícího kotle** napojeného na otopnou soustavu a komínové těleso.

**Písemný souhlas** spoluvlastníků většinového, resp. polovičního podílu k realizaci nového zdroje tepla a dalších souvisejících opatření v rodinném domě/trvale obývané stavbě pro rodinnou rekreaci/bytové jednotce bytového domu, a to v případě více spoluvlastníků rodinného domu/trvale obývané stavby pro rodinnou rekreaci/bytové jednotky bytového domu.

**Písemný souhlas** druhého z manželů v případě vlastnictví rodinného domu/bytové jednotky/trvale obývané stavby pro rodinnou rekreaci/bytové jednotky bytového domu nebo podílu na nich v rámci



společného jmění manželů a písemný souhlas ostatních spoluvlastníků většinového, resp. polovičního podílu na předmětné nemovitosti k realizaci nového zdroje tepla a dalších souvisejících opatření.

**Další přílohy definované příslušným krajem** dle jeho individuálních potřeb souvisejících s nastavením přidělování podpory.

#### 4.3 Požadované dokumenty pro ukončení realizace projektu a dosažení cíle projektu kraje

Do termínu pro předložení podkladů pro ukončení realizace projektu a dosažení cíle projektu kraje stanoveného Rozhodnutím o poskytnutí dotace jsou kraje povinny předložit následující dokumenty:

- Kompletní seznam podpořených dílčích projektů ve formátu daném **Přílohou č. 5** těchto Závazných pokynů.
- Finanční vypořádání projektu kraje, ze kterého bude patrný objem přijatých investičních i neinvestičních prostředků z žádostí o platbu a objem investičních i neinvestičních prostředků vyplacených. Kompletní seznam provedených kontrol na místě včetně výsledku kontroly v členění shodném, jako v monitorovací zprávě (viz **Příloha č. 2**).
- Seznam všech dílčích projektů, u kterých bylo nahlášeno podezření na nesrovnalost.
- Stručný souhrn výsledků realizace projektu kraje (komentář k naplnění monitorovacího indikátoru, přehled počtu nahrazených zdrojů a typu nového zdroje, komentář k dodržení/nedodržení realizačního termínu projektu kraje apod.)

Výše uvedené dokumenty musí být zahrnuty do závěrečné zprávy o realizaci podávané v IS KP21+.

#### 4.4 Požadované dokumenty pro průběžný monitoring a vyhodnocení

**Pravidelná monitorovací zpráva** (2x za rok) je předkládána za období 1. 11. - 30. 4. a 1. 5. – 31. 10. na formuláři, který je **Přílohou č. 2** Závazných pokynů, vždy do 5 pracovních dní po posledním dnu monitorovacího období. Přílohou monitorovací zprávy je přehled kontrolní činnosti dle kapitoly 7.2.2 Závazných pokynů a souhrnný přehled počtu podaných žádostí (viz Záložky formuláře monitorovací zprávy). Povinnost předkládání pravidelných monitorovacích zpráv vzniká vydáním Rozhodnutí o poskytnutí dotace a končí předložením podkladů pro ukončení realizace projektu a dosažení cíle projektu.

**Tabulka pro vyhodnocení programu** – příjemce podpory má povinnost evidovat přijaté žádosti ve zvláštní tabulce pro vyhodnocení programu, která je **Přílohou č. 3** Závazných pokynů. Tuto tabulku bude příjemce podpory odevzdávat elektronicky jako přílohu monitorovací zprávy, případně častěji na ad hoc vyžádání ze strany MŽP/SFŽP ČR. Z důvodu nutného zachování jednotného formátování tabulky nebude příjemce zasahovat do struktury a funkcí tabulky. Příjemce podpory ručí za správnost a bezchybnost uváděných údajů v předávané tabulce.



## 5 Právní rámec podpory

### 5.1 Právní rámec podpory poskytované příjemci podpory (kraji)

Dotace jednotlivým příjemcům podpory bude poskytnuta z rozpočtu MŽP, a to na předfinancování výdajů, které mají být následně kryty prostředky z rozpočtu EU, na základě Rozhodnutí o poskytnutí dotace.

Rozhodnutí obsahuje povinné náležitosti ve smyslu § 14 zákona č. 218/2000 Sb., o rozpočtových pravidlech a o změně některých souvisejících zákonů (rozpočtová pravidla), které je příjemce podpory (kraj) povinen dodržovat při rozdělování prostředků na jednotlivá opatření podporovaných subjektů.

### 5.2 Proces vydání právního aktu o poskytnutí podpory (kraji)

Po schválení žádosti o podporu vrchním ředitelem sekce ekonomiky životního prostředí MŽP je žádost v případě potřeby vrácena k doplnění podkladů pro vydání právního aktu (dále jen „PA“). Po kontrole těchto podkladů je žadateli prostřednictvím IS KP21+ doručen PA a stav žádosti se změnil na PP30 „Projekt s právním aktem“. O této změně je žadatel informován depeší.

Datum platnosti a účinnosti Právního aktu je k datu podpisu ředitele Odboru fondů EU MŽP nebo jím pověřenou osobou.

Pokud žadatel nesplní podmínky pro vydání PA, dojde k ukončení administrace ze strany ŘO/ZS a stav žádosti v MS2021+ se změnil na stav PN26 „Žádost o podporu nesplnila podmínky pro vydání právního aktu“.

### 5.3 Právní rámec poskytování prostředků příjemcem podpory (krajem) konečným uživatelům (fyzickým osobám)

Dotace z rozpočtu kraje jako příjemce podpory ve smyslu zákona č. 218/2000 Sb., o rozpočtových pravidlech a o změně některých souvisejících zákonů (rozpočtová pravidla), bude na jednotlivá podporovaná opatření poskytnuta v souladu s úpravou zákona č. 250/2000 Sb., o rozpočtových pravidlech územních rozpočtů. Prostředky z rozpočtu kraje budou poskytnuty na základě rozhodnutí, resp. usnesení zastupitelstva kraje, respektive rady kraje, která stanoví seznam podporovaných opatření. Na základě tohoto usnesení pak kraj uzavře s takto vybraným subjektem podpory v souladu s § 10a odst. 3 zákona č. 250/2000 Sb., o rozpočtových pravidlech územních rozpočtů, veřejnoprávní smlouvu o poskytnutí dotace (dále jen „smlouva“), která obsahuje alespoň náležitosti uvedené v § 10a odst. 5 zákona č. 250/2000 Sb., o rozpočtových pravidlech územních rozpočtů. Obsahem této smlouvy budou také náležitosti uvedené v Rozhodnutí jako povinné při poskytování podpory na jednotlivá opatření jednotlivým vybraným subjektům. Jedná se o smlouvu veřejnoprávní povahy ve smyslu § 159 a násl. zákona č. 500/2004 Sb., správní řád. Doporučený vzor této smlouvy viz **Příloha č. 4**.





#### 5.4 Posouzení veřejné podpory

V případě náhrady kotlů v rodinných domech/trvale obývaných stavbách pro rodinnou rekreaci/bytových jednotkách bytových domů nebude veřejná podpora podrobně analyzována, protože typickým konečným uživatelem je fyzická osoba. Fyzické osoby nejsou příjemcem veřejné podpory, neboť se z principu nejedná o podniky.

V případech, kdy je v objektu k bydlení provozována i drobná podnikatelská činnost, může být její význam považován za sekundární, pokud je objekt určen k bydlení. A to za předpokladu, že takovýto typ podnikatelské činnosti má čistě lokální charakter a nedochází k naplnění znaků veřejné podpory. Pokud by předmět žádosti podléhal ekonomické aktivitě (např.: k pronájmu daného objektu k rekreačním účelům aj.), může žadatel zvolit podporu de minimis.

## 6 Financování a finanční toky

### 6.1 Financování příjemců podpory (krajů)

Kraj obdrží prostředky formou ex-ante platby. **První zálohová platba ve výši max. 60 % celkových způsobilých výdajů** (dále též CZV) projektu bude kraji poskytnuta na základě žádosti o platbu, kterou je povinen podat do třiceti kalendářních dnů od doručení Rozhodnutí o poskytnutí dotace. Tato skutečnost musí být zohledněna při vyplňování finančního plánu projektu v IS KP21+. Další zálohy budou krajům vypláceny na jejich žádost na základě proplacených dotací konečným uživatelům nebo formou doplatku/ů zálohy do výše 60 % CZV, nebyla-li plná výše záloh čerpána v rámci první zálohy. Celková výše nevyúčtovaných záloh nesmí překročit 60 % CZV.

Žádosti o platbu předkládá příjemce podpory v souladu s finančním plánem, a to s ohledem na výzvy vyhlášené pro fyzické osoby. Ve finančním plánu projektu je nutné rozepsat jak plánované zálohové platby, tak i plánované předložení vyúčtování.

### 6.2 Žádost o platbu kraje

Žádost o platbu předkládá kraj na SFŽP ČR prostřednictvím IS KP21+. Pokud se jedná o žádost o platbu obsahující vyúčtování, je třeba s touto žádostí doložit i tzv. zprávu o realizaci.

Žádost o platbu se skládá ze dvou částí:

- vyúčtování předchozí zálohové platby,
- žádosti o zálohovou platbu na další období.

Za způsobilý výdaj kraje na realizaci projektu konečného uživatele, který vstupuje do vyúčtování žádosti o platbu, lze považovat pouze výdaj, který byl ze strany kraje uhrazen konečnému uživateli a u něhož byla doložena realizace dle kap. 6.6. Proplacené zálohy konečným příjemcům není možné započítat mezi způsobilé výdaje do doby, než dojde k jejich zúčtování. Pro vyúčtování předchozí zálohové platby předkládá příjemce podpory následující podklady:



Souhrnný přehled poskytnutých podpor konečným uživatelům – fyzickým osobám (pouze investiční výdaje) včetně dokládajících bankovních výpisů. Údaje budou poskytnuty formou tabulky v minimálním členění:

- a. číslo žádosti
- b. příjemce dotace/žadatel
- c. datum narození
- d. místo realizace – adresa/ORP
- e. trvalé bydliště
- f. typ nového zdroje
- g. schválené prostředky
- h. vyplaceno na zrealizované výměny zdrojů tepla
- i. datum úhrady
- j. bankovní účet

### 6.3 Doložení způsobilých výdajů projektu kraje

#### 6.3.1 Poskytnuté podpory konečným uživatelům (fyzickým osobám)

Musí být doloženy podrobným přehledem dílčích projektů fyzických osob zrealizovaných na území kraje s rozpisem proplacených částek jednotlivým uživatelům vzhledem k doloženým výdajům, rozsahu podporovaných aktivit dle kapitoly 2.2 a vyznačením provedených kontrol na místě.

#### 6.3.2 Náklady administrace projektů

Náklady krajů spojené s administrací projektů konečných uživatelů budou financovány formou paušální sazby. Náklady budou vyjádřeny v procentech vzhledem k celkovým způsobilým přímým nákladům projektu. Za způsobilé přímé náklady projektu se považují výdaje na dílčí projekty konečných uživatelů, které byly ze strany kraje uhrazeny a u nichž byla doložena realizace dle kap. 6.6.

Nepřímé náklady budou kraje žádat ex ante a následně prokazovat procentuálním poměrem ve výši 7,5 % ze skutečně vynaložených způsobilých přímých nákladů projektu.

Výdaje kryté paušální sazbou jsou považovány za uskutečněné ve výši, která je výsledkem násobku 7,5 % a částky odpovídající prokázaným způsobilým přímým nákladům projektu. Výdaje nebudou poskytovateli dotace dokládány. Tento způsob vykazování nicméně nezabývá kraje povinností postupovat při nakládání s prostředky dotace jako s veřejnými prostředky v souladu se všemi právními předpisy. V případě, že vzniknou mezi proplacenou zálohou nepřímých výdajů a jejím vyúčtováním haléřové rozdíly způsobené nekonzistencí výpočtů, nebudou tyto rozdíly dorovnávány za předpokladu, že vyúčtování nepřímých výdajů nepřesáhne 7,5 % prokázaných způsobilých nákladů projektu.



### 6.4 Závěrečná žádost o platbu

Do 2 měsíců od ukončení realizace projektu kraj předkládá, prostřednictvím IS KP21+, Závěrečnou žádost o platbu, která obsahuje pouze vyúčtování poslední poskytnuté zálohové platby. V případě nutnosti vrátit přeplatek nevyúčtované zálohy, bude příjemci ze strany ŘO zaslána výzva k úhradě, na základě které bude následně záloha příjemcem vrácena. Obdobně bude postupováno i v případě, že přeplatek vznikne v důsledku snížení alokace na základě sankce.

### 6.5 Metody poskytnutí podpory konečným uživatelům (fyzickým osobám)

Kraj kromě metody ex-post financování musí žadateli nabídnout také metodu umožňující zajistit částečné předfinancování. Níže jsou popsány dvě metody financování, mezi kterými musí kraj umožnit žadateli výběr:

**VAR1** – ex post varianta – dotace je vyplacena po doložení uhrazených účetních dokladů a dalších povinných dokladů uvedených v kapitole 6.6.

**VAR2** – modifikovaná ex ante varianta – záloha ve výši minimálně 60 % dotace je žadateli uvolněna na základě zálohové faktury vystavené dodavatelem; po dokončení a doložení realizace je zbylá částka uvolněna na základě doložení všech potřebných dokladů. Úhrada je doložena po dokončení realizace výměny v rámci doložení podkladů dle kapitoly 6.6.

### 6.6 Náležitosti dokladů předkládaných konečnými uživateli (fyzickými osobami)

Realizaci projektu dokládá konečný uživatel – fyzická osoba minimálně následujícími doklady:

- fotodokumentace nově instalovaného zdroje tepla,
- kopie zprávy o revizi spalinové cesty dle Vyhlášky č. 34/2016 o čištění, kontrole a revizi spalinové cesty (v případě, že je novým zdrojem tepla spalovací zdroj),
- kopie zprávy o instalaci a uvedení nového zdroje energie do provozu dle vzoru v **Příloze č. 6** zpracovanou oprávněnou osobou. V případě obnovitelných zdrojů energie (OZE) vystavený oprávněnou osobou podle zákona č. 406/2000 Sb., o hospodaření energií, a nařízení Evropského parlamentu a Rady (EU) č. 517/2014 ze dne 16. dubna 2014 o fluorovaných skleníkových plynech a o zrušení nařízení (ES) č. 842/2006 (tepelná čerpadla)<sup>10</sup> (dále jen „oprávněná osoba“). Zpráva o instalaci a uvedení nového zdroje energie do provozu je požadována u doložení realizace dílčích projektů, které byly ukončeny po datu vyhlášení příslušné krajské výzvy. U dílčích projektů ukončených před datem vyhlášení příslušné krajské výzvy není Zpráva o instalaci a uvedení

<sup>10</sup> Instalací se dle tohoto nařízení (kap. I, článku 2, odst. 20) rozumí „spojení dvou nebo více zařízení nebo okruhů obsahujících nebo konstruovaných tak, aby obsahovaly fluorované skleníkové plyny, za účelem montáže systému na místě, kde bude v provozu, včetně postupu, kterým jsou vodiče plynu systému spojeny dohromady za účelem uzavření okruhu, bez ohledu na nutnost systém po montáži naplnit“. Do definice instalace nespádají kompaktní tepelná čerpadla, která mají chladicí okruh hermeticky uzavřený ve venkovní jednotce a výstup z tepelného čerpadla se napojuje přímo na topnou vodu.



nového zdroje energie do provozu vyžadována, resp. je nahrazena nestandardizovaným dokladem o instalaci a uvedení zdroje tepla do provozu vystaveným oprávněnou osobou,

- potvrzení o ekologické likvidaci starého kotle,
- kopie faktur/daňových dokladů,
- případně další doklad, který kraj stanoví.

Faktura musí být označena odkazem na projekt kraje, ke kterému se vztahuje. Toto označení může být zajištěno od dodavatele, konečného uživatele nebo kraje<sup>11</sup>.

Jelikož je dotace konečnému uživateli vyplácena na bankovní účet, je vytvořen předpoklad pro bezhotovostní úhradu, za kterou je považována i platba platební kartou<sup>12</sup>. Lze akceptovat i platbu v hotovosti.

Kopie bankovního/bankovních výpisu/výpisů (BV) nebo potvrzení o transakci vydané bankou dokládající úhradu faktury v plně výši, případně také kopie příjmového daňového dokladu nebo účtenky pro doložení platby v hotovosti, originál BV, potvrzení transakce či příjmový daňový doklad nebo účtenku si příjemce podpory uschová pro případnou kontrolu. Kraj může dále v relevantních případech definovat podmínky pro doložení prostředků od spolufinancujících subjektů na účet konečného uživatele a jejich využití k úhradě nákladů souvisejících s dofinancováním projektu fyzické osoby (viz výše kopie BV).

## 7 Kontrolní činnost

### 7.1 Obecná ustanovení o kontrolách

Kontrolní činnost je z úrovně ŘO/ZS vůči příjemci podpory – kraji, ale i z úrovně kraje vůči jednotlivým konečným uživatelům – fyzickým osobám, prováděna v souladu se zákonem č. 320/2001 Sb., o finanční kontrole ve veřejné správě a o změně některých zákonů (zákon o finanční kontrole). Rozsah činnosti zahrnuje jak administrativní ověřování související s kontrolou implementace projektu kraje a jednotlivých dílčích projektů konečných uživatelů, tak i vlastní kontroly na místě včetně možnosti kontroly dílčích projektů na místě realizace, a posouzení skutečného přínosu pro životní prostředí.

Projekt kraje bude předmětem kontrol na místě vykonávaných z úrovně ŘO/ZS. Rozsah kontrolní činnosti bude prováděn v souladu se zákonem č. 320/2001 Sb., o finanční kontrole ve veřejné správě a o změně některých zákonů (zákon o finanční kontrole), zákonem č. 255/2012 Sb., o kontrole (kontrolní řád), a v návaznosti na metodické upřesnění pro kontrolu prováděnou z úrovně řídicích orgánů vymezenou MF<sup>13</sup>. Výstupy z těchto kontrol budou zaznamenány do MS2021+.

V případě potřeby je možné z úrovně ŘO/ZS po předchozí informovanosti příjemce podpory vykonat u kraje monitorovací návštěvu za účelem operativního objasnění stavu implementace projektu kraje.

<sup>11</sup> Např. razítkem kraje obsahujícím název nebo číslo projektu kraje, lze i dopsat ručně.

<sup>12</sup> V případě úhrady platební kartou musí být vždy platba prokazatelně doložena i bankovním výpisem.

<sup>13</sup> Metodický pokyn CHJ č. 13 – Kontrola finančních prostředků poskytovaných z EU fondů (programové období 2021–2027).



Současně se nevyklučuje možnost účasti zástupců ŘO/ZS jako přizvaných osob na kontrolní činnosti prováděné krajem na místě u konečných uživatelů – fyzických osob.

Projekt kraje podporovaný z prostředků OPŽP strpí kontrolu i z úrovně ostatních subjektů, konkrétně z úrovně Auditního orgánu Ministerstva financí, Evropské komise a Evropského účetního dvora. Současně se předpokládá i kontrolní činnost z úrovně Nejvyššího kontrolního úřadu. Uvedené subjekty mohou provést kontrolu na místě i přímo u fyzické osoby – konečného uživatele v rámci vykazovaných dílčích projektů.

## 7.2 Kontroly prováděné příjemci podpory (kraji)

Kraje jako příjemci podpory z OPŽP vytvoří pro implementaci dílčích projektů fyzických osob – konečných uživatelů vnitřní kontrolní mechanismy v souladu se zákonem č. 320/2001 Sb., o finanční kontrole ve veřejné správě a o změně některých zákonů (zákon o finanční kontrole) a s požadavky prováděcí vyhlášky č. 416/2004 Sb., kterou se provádí zákon č. 320/2001 Sb., o finanční kontrole ve veřejné správě a o změně některých zákonů (zákon o finanční kontrole) a dále zákonem č. 255/2012 Sb., o kontrole (kontrolní řád), tak, aby bylo zajištěno nejen administrativní ověřování dílčích projektů, ale byly vykonávány i kontroly na místě. V rámci nastavení implementace lze využít stávajících interních předpisů.

### 7.2.1 Administrativní ověřování dílčích projektů

Kontrolní činnost na úrovni příjemce podpory – kraje zahrnuje:

- **administraci výzvy pro podporované aktivity** = hromadná pro více podporovaných aktivit nebo dílčí pro jednotlivé aktivity, přičemž je nutné na úrovni kraje zkontrolovat objem prostředků EU určených pro danou výzvu/aktivitu, vymezení lhůty pro příjem žádostí včetně možnosti pro elektronický příjem žádostí dle předem určeného postupu, výčet podporované aktivity a stanovení lhůty pro realizaci, informovanost o možnosti provádění kontrol na místě před uzavřením smlouvy, před vyplacením prostředků a v době užívání (lhůta 5 let od podepsání smlouvy mezi krajem a konečným uživatelem);
- **administraci podaných žádostí dílčích projektů** = kontrolní činnost prováděná průběžně, zpravidla do 30 pracovních dní, nejpozději do 75 pracovních dní, od obdržení žádostí dílčích projektů (Netýká se projektů, u kterých je zřejmé, že budou zařazeny do zásobníku. U těchto projektů jsou termíny relevantní po jejich vyjmutí ze zásobníku). Zahrnuje formální ověření obsahu předložených žádostí a ověření shody s normami pro jednotlivé podporované aktivity (přínos pro životní prostředí z důvodu zvýšení energetické účinnosti pro objekty). V případě identifikace nedostatků je konečný uživatel ve lhůtě 15 pracovních dnů od identifikace nedostatků vyzván k doplnění žádosti nejpozději do 30 pracovních dnů od obdržení výzvy z úrovně kraje (pokud následně nedoloží, může být žádost vyřazena z další administrace) – žádosti (a jejich případná doplnění) lze přijímat i elektronicky dle předem určeného postupu; k ověření vlastnictví budov a stavu objektu lze využít internetové informace z katastru nemovitostí a satelitních map, případně uličních pohledů pro ověření shody podporovaného objektu;



- **administraci smluvního aktu dílčích projektů** = obeslání konečného uživatele o možnosti financování předložené žádosti včetně sdělení max. výše alokace – výzva k podpisu smluvního aktu mezi krajem a konečným uživatelem k podporované aktivitě, zpravidla ve lhůtě 30 pracovních dní, nejpozději do 60 pracovních dní od akceptace žádosti (akceptací žádosti je např. usnesení orgánů kraje o schválení žádosti k financování);
- **administrace doložení realizace dílčích projektů** = kontrola úplnosti dokladů dle kapitoly 6.6 dokládající fyzickou realizaci podporované aktivity, včetně prokázání likvidace měněného původního kotle zpravidla ve lhůtě 30 pracovních dní, nejpozději do 60 pracovních dní, od obdržení dokladů. V případě nejasností/pochybností o rozsahu provedené realizace je důvod pro provedení fyzické kontroly na místě dle kapitoly 7.2.2;
- **administrace platby dílčích projektů** = kontrola hodnoty doložených výdajů, max. výše podporované aktivity, shody bankovního účtu konečného uživatele předloženého v žádosti, ověření proplacení výdajů konečnými uživateli do 30 pracovních dní od ověření oprávněnosti realizace (dle předchozího bodu – **administrace doložení realizace dílčích projektů**);
- **administrace udržitelnosti dílčích projektů** = jedná se o kontrolu výstupů projektu (užívání) ve lhůtě 5 let od ukončení realizace projektu konečným uživatelem, eventuálně od ukončení realizace projektu kraje nebo jiného kroku následujícího po ukončení realizace konečným uživatelem;
- **administrace archivace dílčích projektů** = jednotlivá dokumentace pro dílčí projekty po uplynutí doby jejich udržitelnosti je pro projekt kraje archivována další 2 roky pro případ potřeby ověření naplnění účelu snížení energetické náročnosti podporovaných objektů. Po uplynutí lhůty kraj ponechává v archivaci pouze dokumenty související s implementací projektu OPŽP (využíván IS KP21+).

Běh výše uvedených lhůt se přerušuje na dobu od vyzvání do řádného a úplného doplnění.

Jednotlivé lhůty pro administrativní ověřování dílčích projektů je možné v závažných důvodech Řídicím orgánem prodloužit na základě řádně odůvodněné písemné žádosti příjemce podpory – kraje.

### 7.2.2 Kontroly na místě realizace dílčích projektů

Kontrola fyzické realizace dílčího projektu na místě je prováděna dle zákona č. 320/2001 Sb., o finanční kontrole ve veřejné správě a o změně některých zákonů (zákon o finanční kontrole), a zákona č. 255/2012 Sb., o kontrole (kontrolní řád) s přihlédnutím ke stávajícím interním předpisům.

Účelem kontroly je poznání skutečného stavu, porovnání se stavem plánovaným v žádosti, deklarovaným v realizaci projektu a v době udržitelnosti. V případě zjištění nežádoucích odchylek či jiných nedostatků jsou příjemcem podpory – krajem zahájeny činnosti vedoucí k jejich odstranění či nápravě, případně je konečný uživatel – fyzická osoba vyzván k vrácení dotačních prostředků.

Konečný uživatel – fyzická osoba, která je provozovatelem nového spalovacího stacionárního zdroje na pevná paliva, je povinen umožnit orientační měření emisí znečišťujících látek, včetně provedení nutného souvisejícího zásahu do spalinové cesty. Měření bude prováděno osobou pověřenou ŘO nebo příjemcem podpory.



Rozsah kontrolní činnosti na místě u projektu kraje je stanoven:

- na min. 5% počtu podpořených dílčích projektů v rámci proplácení prostředků konečným uživatelům podle smlouvy o poskytnutí dotace z krajského rozpočtu dle zákona č. 250/2000 Sb., o rozpočtových pravidlech územních rozpočtů, přičemž by mělo dojít k proporcionalnímu ověření počtu podporovaných aktivit v daném projektu kraje;
- na min. 5% počtu podpořených dílčích projektů v rámci jejich udržitelnosti od přijetí dotace dle smlouvy o poskytnutí dotace z krajského rozpočtu, přičemž by mělo být zachováno proporcionalní ověření počtu podporovaných aktivit v daném projektu kraje.

S ohledem na charakter podporovaných oblastí se doporučuje provádět výkon kontrolní činnosti související s proplácením mimo topnou sezónu, přičemž kontroly v době udržitelnosti se doporučuje vykonat v době topné sezóny.

V případě identifikace nedostatků po vyplacení prostředků konečnému uživateli je nutné z krajské úrovně zajistit hlášení nesrovnalostí na SFŽP ČR dle kapitoly 8.

Procesní stránky kontroly na místě:

- **zahájení kontroly** = doručením *Oznámení o kontrole*, případně po poskytnutí informace o kontrole předáním *Pověření* (kopie/stejnopisu);
- **seznámení konečného uživatele s právy a povinnostmi** = konečný uživatel je vedoucím kontrolní skupiny seznámen s právy a povinnostmi dle zákona č. 255/2012 Sb., o kontrole (kontrolní řád), a svým podpisem uvedené potvrdí;
- **ověření stavu s doklady předloženými při administraci** = podporovaná aktivita odpovídá dokladům předloženým v žádosti/realizaci a zařízení na snížení energetické náročnosti objektu je/bude využíváno;
- **zpracování protokolu** = vyhotovení min. ve 2 výtiscích; v případě shledání nedostatků je možné přímo na místě určit lhůtu pro stanovení opatření k nápravě (§ 18 zákona č. 320/2001 Sb., o finanční kontrole ve veřejné správě a o změně některých zákonů (zákon o finanční kontrole), a § 10 zákona č. 255/2012 Sb. o kontrole (kontrolní řád), lhůty pro podání námitek jsou min. 15 dní;
- **vypořádání námitek** = v případě zaslání námitek konečným uživatelem proti kontrolním zjištěním uvedeným v protokolu je nutné ve lhůtě 30 dní (max. 60 dní) od doručení námitek rozhodnout o jejich oprávněnosti, případně námitky zamítnout;
- **vyčíslení nezpůsobilých výdajů** = v případě identifikace zjištění s finančním dopadem příjemce podpory – kraj postupuje dle zákona č. 250/2000 Sb., o rozpočtových pravidlech územních rozpočtů, a přijímá adekvátní opatření k nápravě. V případě výdajů schválených v souhrnné žádosti je nutné krajem nahlásit případ SFŽP ČR jako nesrovnalost u dílčích projektů.

Rozsah vykonané kontroly na místě je součástí monitorovací zprávy, kdy je krajem zaznamenán výsledek v rozsahu:



- podporovaná aktivita<sup>14</sup>
- typ kontroly – průběžná k platbě/následná v udržitelnosti
- identifikace zjištění – ano/ne
- finanční dopad zjištění – ano/ne
- uloženo opatření k nápravě – ano/ne
- vymáhaná/vymožená částka
- datum navrácení prostředků konečným uživatelem

Přehled kontrol je průběžně doplňován, aby bylo prokázáno splnění kontroly min. 5 % v období vyplácení dotačních prostředků a min. 5 % v období udržitelnosti podpořených aktivit. Současně přehled kontrol bude sloužit jako průkazný zdroj dat o pozitivním přínosu daného projektu kraje pro životní prostředí.

## 8 Nesrovnalosti a jejich řešení

### 8.1 Obecná ustanovení o nesrovnalostech

Nesrovnalostí se rozumí takový případ, který splňuje definici nesrovnalostí v čl. 2 obecného nařízení, tedy jedná se o jakékoli porušení použitelného práva, které vyplývá z jednání nebo opomenutí hospodářského subjektu a v jehož důsledku je nebo by mohl být poškozen rozpočet EU tím, že by byl z uvedeného rozpočtu uhrazen neoprávněný výdaj a zároveň platí, že došlo ke schválení tohoto neoprávněného výdaje Platebním orgánem v souhrnné žádosti.

Za nesrovnalost se nepokládá provedení neoprávněného výdaje na úrovni příjemce podpory – kraje, pokud se jedná o dotaci poskytovanou v režimu ex-ante a zároveň za předpokladu, že dojde k odhalení tohoto neoprávněného výdaje a provedení dostatečné finanční opravy před schválením v souhrnné žádosti o platbu.

Nesrovnalostí rovněž není situace, kdy je příjemcem podpory – krajem konstatováno pochybení na úrovni konečného uživatele – fyzické osoby (zpravidla půjde o porušení rozpočtové kázně dle § 22 zákona č. 250/2000 Sb., o rozpočtových pravidlech územních rozpočtů), které ovšem není porušením povinnosti příjemce podpory ve smyslu Rozhodnutí mezi příjemcem podpory – krajem a poskytovatelem dotace.

O nesrovnalost se jedná až v případě, kdy je neoprávněný výdaj konečného uživatele – fyzické osoby zároveň neoprávněným výdajem ve smyslu Rozhodnutí mezi příjemcem podpory – krajem a poskytovatelem dotace, byl zahrnut do souhrnné žádosti o platbu a schválen ze strany Platebního orgánu.

---

<sup>14</sup> Dle členění v Žádosti o poskytnutí dotace Příloha č. 1





Případy postupů:

- Pochybení na úrovni konečného uživatele – fyzické osoby je zjištěno příjemcem podpory – krajem před vložením souvisejících výdajů do žádosti o platbu – nejedná se o nesrovnalost.
- Pochybení na úrovni konečného uživatele – fyzické osoby je příjemcem podpory – krajem odhaleno po vložení souvisejících výdajů do žádosti o platbu, kraj však stačí informovat SFŽP ČR o nezpůsobilosti výdajů před schválením žádosti o platbu – nejedná se o nesrovnalost.
- Pochybení na úrovni konečného uživatele – fyzické osoby, které je zároveň porušením povinnosti příjemce podpory ve smyslu Rozhodnutí mezi příjemcem podpory – krajem a poskytovatelem dotace, případně pochybení na úrovni kraje, kdy kraj jako příjemce podpory poruší některou z podmínek poskytnutí dotace uvedenou v Rozhodnutí o poskytnutí dotace, výdaj je ze strany SFŽP schválen v žádosti o platbu, ale dosud není schválen v souhrnné žádosti o platbu – nejedná se o nesrovnalost.
- Pochybení na úrovni konečného uživatele – fyzické osoby, které je zároveň porušením povinnosti příjemce podpory ve smyslu Rozhodnutí mezi příjemcem podpory – krajem a poskytovatelem dotace, jedná se o případy, kdy kraj jako příjemce podpory poruší některou z podmínek poskytnutí dotace uvedenou v Rozhodnutí o poskytnutí dotace a výdaj je schválen v souhrnné žádosti o platbu – vždy se jedná o nesrovnalost.

Pro účely těchto Závazných pokynů budou sledována porušení podmínek poskytnutí dotace stanovených v Rozhodnutí o poskytnutí dotace, a to jak na úrovni příjemce podpory, tak případná porušení povinností stanovených smlouvou o poskytnutí dotace dle zákona č. 250/2000 Sb., o rozpočtových pravidlech územních rozpočtů (dále jen „Smlouva“) na úrovni konečného uživatele-fyzické osoby, pokud tato porušení Smlouvy budou zároveň porušením Rozhodnutí mezi příjemcem podpory – krajem a poskytovatelem dotace.

## 8.2 Řešení nesrovnalostí

Řešení nesrovnalostí zahrnuje evidenci, šetření a hlášení nesrovnalostí a jejich další monitoring. Dále představuje zajištění nápravy a případně také provedení příslušných finančních oprav, resp. vymáhání prostředků dotčených nesrovnalostí.

Příjemce podpory je povinen veškerá podezření na nesrovnalost písemně a bezodkladně oznámit a informovat SFŽP ČR, současně předat příslušné doklady. Postup pro hlášení nesrovnalostí je uveden v kapitole 8.4.

## 8.3 Vymáhání neoprávněně použitých finančních prostředků

### a) Porušení podmínek poskytnutí dotace příjemcem podpory – krajem

Příjemce podpory je povinen dodržovat povinnosti stanovené v Rozhodnutí. V případě, že příjemce poruší povinnost uvedenou v Rozhodnutí, bude dané pochybení řešeno v režimu nesrovnalostí (za předpokladu, že nezpůsobilý výdaj je schválen v souhrnné žádosti o platbu – v opačném případě se jedná „pouze“ o porušení rozpočtové kázně (PRK), které bude řešeno mimo režim nesrovnalostí). Informace o pochybení vztahující se k porušení podmínek Rozhodnutí budou předány ŘO k rozhodnutí



o postupu. V závislosti na stavu financování projektu je při vymáhání (nevyplacení) prostředků dotčených nesrovnalostí uplatňován postup dle § 14f nebo v kombinaci s § 14e dle zákona č. 218/2000 Sb., o rozpočtových pravidlech. V případě uplatnění postupu dle § 14f, pokud nedojde k navrácení dotčených prostředků, předá ŘO případ příslušnému orgánu finanční správy pro posouzení podezření na porušení rozpočtové kázně ve smyslu zákona č. 218/2000 Sb., o rozpočtových pravidlech a o změně některých souvisejících zákonů (rozpočtová pravidla). Řídící orgán případy nesrovnalostí nahlásí dle kapitoly 8.4.

b) Porušení podmínek poskytnutí dotace konečným uživatelem – fyzickou osobou

Příjemce podpory je dále povinen ve smyslu kapitoly 7 Závazných pokynů realizovat kontrolní činnost vůči jednotlivým konečným uživatelům – fyzickým osobám, a to z pohledu dodržování podmínek poskytnutí podpory ve smyslu zákona č. 250/2000 Sb., o rozpočtových pravidlech územních rozpočtů.

V případě zjištění porušení podmínek poskytnutí podpory konečným uživatelem – fyzickou osobou ve smyslu citovaného zákona, které příjemce podpory považuje za podezření na porušení rozpočtové kázně, je povinen provést příslušné šetření vedoucí k prošetření podezření na porušení rozpočtové kázně podle zákona č. 250/2000 Sb., o rozpočtových pravidlech územních rozpočtů.

V případě, že příjemce podpory, resp. orgán příslušný k prošetření podezření na porušení rozpočtové kázně, dojde k závěru, že byly porušeny podmínky poskytnutí dotace stanovené krajem a došlo tak k porušení rozpočtové kázně, postupuje podle zákona č. 250/2000 Sb., o rozpočtových pravidlech územních rozpočtů.

V případě, že je příjemcem podpory konstatováno pochybení na úrovni konečného uživatele – fyzické osoby (zpravidla půjde o porušení rozpočtové kázně dle § 22 zákona č. 250/2000 Sb., o rozpočtových pravidlech územních rozpočtů), které ovšem není porušením povinnosti příjemce podpory ve smyslu Rozhodnutí o poskytnutí dotace mezi příjemcem podpory – krajem a poskytovatelem dotace, je příjemci podpory z důvodů hodných zvláštního zřetele a na žádost konečného uživatele – fyzické osoby umožněno prominout odvod dle zákona č. 250/2000 Sb., o rozpočtových pravidlech územních rozpočtů, a prominutý odvod se stává způsobilým výdajem projektu a lze ho zahrnout do žádosti o platbu.

Příjemce podpory je v případě identifikace pochybení na úrovni konečného uživatele – fyzické osoby povinen o této skutečnosti vést evidenci a na vyžádání předložit poskytovateli dotace, který rozhodne dle povahy takto poskytnutých prostředků o tom, zda prostředky budou vráceny na účet poskytovatele nebo zůstanou v rozpočtu příjemce podpory za předpokladu jejich dalšího využití na jiná podporovaná opatření v souladu s postupy příjemce podpory.

#### 8.4 Hlášení nesrovnalostí

Za řešení nesrovnalostí je odpovědný výlučně ŘO (poskytovatel dotace). Šetření nesrovnalostí podléhá vnitřnímu a vnějšímu hlášení mezi subjekty zapojenými do implementace na národní úrovni a vůči EK.

ŘO eviduje a rozhoduje případy nesrovnalostí, rozhoduje o zadržení a vymáhání prostředků dotčených nesrovnalostí, rozhoduje o nevyplacení podpory či její části, předává informace o podezření na porušení rozpočtové kázně dle zákona č. 218/2000 Sb., o rozpočtových pravidlech a o změně některých souvisejících zákonů (rozpočtová pravidla), v souladu s Metodickým pokynem pro finanční toky programů spolufinancovaných z Evropského fondu pro regionální rozvoj, Evropského sociálního fondu plus, Fondu soudržnosti, Fondu pro spravedlivou transformaci a Evropského námořního, rybářského



a akvakulturního fondu 2021-2027, s postupy evidence IS KP21+ a dále ve smyslu postupů stanovených ŘO.

Subjekty zapojené do agendy nesrovnalostí (SFŽP ČR, MŽP) jsou informovány o pokroku v řešení jednotlivých případů v modulu vnitřní úrovně v informačním systému MS2021+.

## 9 Publicita a propagace

Kraj se přijetím dotace zavazuje k zajištění povinné publicity, ačkoliv konečným uživatelem předmětu podpory jsou fyzické osoby. Fyzickým osobám nevzniká povinnost realizovat prvky povinné publicity.

Přijetím podpory OPŽP dává příjemce podpory (kraj) souhlas s tím, že bude uveden ve veřejném seznamu operací centrálně generovaným Národním orgánem pro koordinaci zveřejněném na [www.dotaceEU.cz](http://www.dotaceEU.cz) a že poskytne přiměřenou součinnost při propagaci realizovaného projektu (bez vynaložení dalších výdajů).

Detailní informace o publicitě a propagaci pro příjemce podpory jsou uvedeny níže a rovněž v Grafickém manuálu publicity OPŽP 2021-2027.

### 9.1 Povinnosti příjemců podpory (krajů) v rámci povinné publicity

- 1) V rámci všech informačních a komunikačních opatření jsou příjemci podpory povinni informovat o podpoře získané na akci z fondů tím, že zobrazují znak Evropské unie, dle technických parametrů stanovených Grafickým manuálem publicity OPŽP 2021-2027, které doplní povinným sdělením „Spolufinancováno Evropskou unií“ nebo „Financováno Evropskou unií“ v případě 100% financování ze zdrojů EU. Při komunikaci směrem k potenciálním žadatelům a široké veřejnosti jsou příjemci povinni rovněž dodržovat jednotný vizuální styl definovaný v Grafickém manuálu ke kotlíkovým dotacím“.
- 2) V případě relevantních akcí příjemce podpory zajistí, aby subjekty, které se na akci podílejí, byly o tomto financování informovány. Každý dokument týkající se provádění akce, jenž je použit pro veřejnost nebo pro účastníky projektu (např. účastníci školení, seminářů), musí obsahovat znak EU a povinné sdělení a prohlášení zdůrazňující přínos intervence. Jedná se například o prezenční listiny, pozvánky na akce související s projektem, inzerci a články v tištěných a elektronických médiích, publikace, audiovizuální materiály, semináře, konference apod.
- 3) Během provádění akce je příjemce podpory povinen informovat veřejnost o podpoře získané z fondů tím, že:
  - a) zveřejní na svých webových stránkách a sociálních sítích, pokud takové stránky existují, stručný popis akce úměrný míře podpory včetně jejích cílů a výsledků spolu se znakem EU a povinným sdělením. Povinnost splnění zveřejnění informace na sociální síti dokládá příjemce v rámci 1. ZoR předložením například printscreenu daného příspěvku, nebo podobného formátu, ze kterého bude patrné, na které sociální síti a kdy byla informace zveřejněna a obsah sdělení.



- b) umístí do prostor, kde je realizována administrace projektu kraje alespoň jeden plakát s informacemi o projektu (minimální velikost A3) na místě snadno viditelném pro veřejnost, jako jsou vstupní prostory budovy, a to do 1 měsíce po zahájení fyzické realizace akce. Ke zveřejnění plakátu je možné využít i elektronické zobrazovací zařízení. O splnění povinnosti instalace plakátu A3 bude příjemce podpory informovat prostřednictvím zpráv o realizace v IS KP21+ vydané po zahájení fyzické realizace. Pokud dojde v průběhu projektu ke změně údajů, příjemce podpory odpovídá za vyvěšení nového plakátu A3 s aktuálními údaji.

Všechny tyto výstupy je příjemce povinen archivovat v tištěné či elektronické podobě pro potřeby případných kontrol po celou dobu udržitelnosti projektu.

Grafický podklad pro výrobu plakátu zpracovává příjemci podpory zdarma SFŽP ČR. Požadavek na zpracování tiskového podkladu pro výrobu plakátu A3 příjemce zašle na e-mail: [publicita@sfzp.cz](mailto:publicita@sfzp.cz). Jinak vyrobené grafické podklady nejsou v souladu s pravidly publicity.

Nesplnění povinností publicity bude postiženo sankcemi vyplývajících z Metodického pokynu pro publicity a komunikaci Evropských strukturálních a investičních fondů v programovém období 2021–2027.

### **Finanční opravy**

V případě chybného provedení povinného nástroje, je možné sjednat nápravu opravením, či umístěním nového nástroje. Příjemce podpory je v souladu s ustanovením § 14f odst. 1 zákona č. 218/2000 Sb. vyzván k nápravě v náhradní lhůtě. Pokud příjemce podpory nápravu ve lhůtě učiní, není přistoupeno k uplatnění finanční opravy, jelikož se v souladu s ustanovením § 14f odst. 2 téhož zákona nejedná o porušení rozpočtové kázně. K nápravě zjištěného nedostatku je vždy stanovena přiměřená lhůta. Za pochybení podléhající finanční opravě je považováno to, které je viditelné/rozpoznatelné pouhým okem a na základě výzvy nedošlo v dané lhůtě k jeho nápravě. Procentuální výše opravy je vyměřena z celkové částky dotace uvedené v právním aktu o poskytnutí podpory, a sice v její aktuální výši v době pochybení příjemce podpory (tj. ke dni porušení rozpočtové kázně). Porušení pravidel publicity, které není viditelné/rozpoznatelné pouhým okem, bude v právním aktu o poskytnutí/ převodu podpory zahrnuto mezi porušení ostatních povinností, tj. povinností stanovených dle § 14 odst. 4 písm. i) Zákona 218/2000 Sb., jejichž nedodržení není neoprávněným použitím podle § 3 písm. e) Zákona 218/2000 Sb.

### **A) Pravidla pro řešení pochybení u povinných nástrojů**

Při zjištění, že příjemce podpory porušil konkrétní pravidlo v oblasti publicity na některém z povinných nástrojů (viz body 1, 2 a 3), bude příjemce podpory písemně vyzván k nápravě ve lhůtě stanovené poskytovatelem dotace. U povinných nástrojů je náprava možná vždy, a to opravou chybně provedeného nástroje, či umístěním nástroje nového. Bude uplatněn následující postup:

1. Příjemce podpory nápravu ve stanovené lhůtě učiní – není uplatněna finanční oprava/odvod za porušení rozpočtové kázně, vratky;



2. Příjemce podpory nápravu ve stanovené lhůtě neučiní nebo ji učiní chybně – poskytovatel dotace postupuje v souladu s Metodickým pokynem CHJ č. 4 k předávání podnětů na orgány finanční správy. Finanční opravy u povinných nástrojů jsou blíže upřesněny v následující tabulce.

#### Finanční opravy u povinných nástrojů

Nástroj publicity	Pochybení	Výše finanční opravy
Povinné nástroje	Nástroj chybí zcela.	1,0 %
	Na nástroji chybí, nebo je chybně: - Logo EU včetně povinného textu (rozměr, umístění apod.) - Předepsaný min. rozměr nástroje <sup>14</sup>	0,5 %
	Na nástroji je uvedeno nadbytečné logo zvýrazňující podporu EU (jiné logo, nežli znak EU s doprovodným textem Spolu/Financováno Evropskou unií, případně Next GenerationEU)	0,1 %

#### B) Pravidla pro uplatňování finančních oprav u nepovinných nástrojů / volitelné publicity

Při zjištění, že příjemce podpory porušil konkrétní pravidlo v oblasti publicity na některém z nepovinných nástrojů, bude příjemce podpory písemně vyzván k nápravě ve lhůtě stanovené poskytovatelem dotace. Poté bude uplatněn následující postup:

- Příjemce podpory nápravu ve stanovené lhůtě učiní – není uplatněna finanční oprava /odvod za porušení rozpočtové kázně, vratky.
- V případě, že nedojde k nápravě, postupuje poskytovatel dotace v souladu s Metodickým pokynem CHJ č. 4 k předávání podnětů na orgány finanční správy.

Finanční opravy u nepovinných nástrojů/volitelné publicity jsou blíže upřesněny v následující tabulce:

#### Finanční opravy u nepovinných nástrojů / volitelné publicity

Nástroj publicity	Kategorie	Pochybení	Úroveň pochybení	Výše finanční opravy
Nepovinné nástroje / volitelná publicita	A	Logo EU (znak EU včetně povinného textu)	- chybí zcela	0,03 %
	B	Logo EU (znak EU včetně povinného textu)	- je uveden chybně (rozměr, absence nebo	0,01 %



			chyba v doprovodném textu apod.)	
--	--	--	----------------------------------	--

## 10 Základní definice používaných pojmů a zkratk

### Automatický kotel

je spalovací stacionární zdroj na biomasu se samočinnou dopravou paliva, který neumožňuje jeho ruční přikládání.

### Kotel s ručním přikládáním

je pro potřeby tohoto programu každý kotel, který ruční přikládání umožňuje, i když umožňuje i režim automatického dávkování paliva. Kotle s ručním přikládáním, které jsou dodatečně přestavěné na kotle automatické, přičemž nesplňují požadavky normy a není možné garantovat splnění alespoň 3. třídy, jsou považovány pro účely tohoto programu za kotle s ručním přikládáním nesplňující min. třídu 3 dle ČSN EN 303-5.

### Bytová jednotka

zahrnuje byt jako prostorově oddělenou část domu a podíl na společných částech nemovité věci vzájemně spojené a neoddělitelné. Bytová jednotka je věc nemovitá.

### Bytový dům

je stavba pro bydlení, ve které více než polovina podlahové plochy odpovídá požadavkům na trvalé bydlení a je k tomuto účelu určena a užívána (§2, písm. a), bod 1 vyhlášky č. 501/2006 Sb., o obecných požadavcích na využívání území). Za bytový dům se pro potřeby Programu nepovažují bytové domy, které jsou užívány v rozporu s účelem „trvalého bydlení“ (ubytovny, kanceláře, rekreační ubytování apod.). Pro účely Programu je za podlahovou plochu považována celková vnitřní podlahová plocha všech podlaží budovy vymezená vnitřním lícem konstrukcí tvořících obálku budovy.

### Dílčí projekt

je projekt realizovaný fyzickou osobou, kdy poskytovatelem podpory je kraj.

### Konečný uživatel

je pro účely tohoto dokumentu příjemce podpory od kraje, tedy fyzická osoba.

### Obnovitelné zdroje energie (dále také „OZE“)

jsou přírodní energetické zdroje, které mají schopnost částečné nebo úplné obnovy, a to samy nebo za přispění člověka. Mezi OZE patří např. energie slunečního záření, geotermální energie, energie půdy, energie vzduchu, energie vody a energie biomasy, včetně využití této energie tepelnými čerpadly.



### **Příjemce**

je pro účely tohoto dokumentu příjemce podpory z OPŽP, tedy kraj.

### **Projekt kraje**

je projekt realizovaný krajem, předložený do OPŽP, kdy je poskytovatelem dotace Ministerstvo životního prostředí.

### **Trvale obývaná stavba pro rodinnou rekreaci**

je trvale obývaná stavba pro ve smyslu písm. b), §2 vyhlášky č. 501/2006 Sb., o obecných požadavcích na využívání území.

### **Rodinný dům**

je stavba pro bydlení, ve které dle § 2 vyhlášky č. 501/2006 Sb., o obecných požadavcích na využívání území, ve znění pozdějších předpisů, kde více než polovina podlahové plochy odpovídá požadavkům na trvalé rodinné bydlení a je k tomuto účelu určena a užívána, v níž jsou nejvýše tři samostatné byty a má nejvýše dvě nadzemní a jedno podzemní podlaží a podkroví. Za rodinný dům je pro účely podpory považována obytná část zemědělské usedlosti (statku), která splňuje definici pro byt. Za rodinný dům se nepovažují rodinné domy či jiné budovy, které jsou z poloviny nebo větší části podlahové plochy užívány v rozporu s účelem „trvalého rodinného bydlení“ (hotely, penziony, kanceláře, apod.). Za podlahovou plochu je považována celková vnitřní podlahová plocha všech podlaží budovy vymezená vnitřním lícem konstrukcí tvořících obálku budovy. Pro účely Programu nejsou za rodinný dům považovány také stavby, které nejsou spojeny se zemí pevným základem, stavby dočasné a výrobky plnící funkci stavby.

### **Tepelné čerpadlo**

je takový zdroj energie, který odnímá nízko potenciální teplo z nižší teplotní hladiny vnějšího prostředí a předává ho k dalšímu využití teplonosné látce na vyšší teplotní hladině v lokálních systémech napojených na otopnou soustavu budovy zajišťujících dodávku tepla pro vytápění a případně i přípravu teplé vody.

### **Trvalý pobyt**

místem trvalého pobytu se rozumí adresa pobytu občana v České republice, která je vedena v základním registru obyvatel (§10 zákona č. 133/2000 Sb., o evidenci obyvatel).

### **Bydliště**

Bydlištěm se rozumí adresa, na které žadatel pobývá (ve smyslu §80, odst. 1 zákona č. 89/2012 Sb., občanský zákoník).

### **Starobní důchod, Invalidní důchod**

důchody ve smyslu §4, odst. 1 zákona č. 155/1995 Sb., o důchodovém pojištění.

### **Příspěvek na bydlení**

dávka státní sociální podpory dle zákona č. 117/1995 Sb., o státní sociální podpoře.



**MŽP**

Ministerstvo životního prostředí

**MS2021+**

Monitorovací systém pro programové období 2021–2027

**IS KP21+**

Informační systém koncového příjemce podpory pro programové období 2021–2027, součást MS2021+

**ZS**

Zprostředkující subjekt

**ŘO**

Řídicí orgán

## **11 Seznam příloh**

Příloha č. 1 - Vzor Žádosti o poskytnutí dotace

Příloha č. 2 - Formulář monitorovací zprávy

Příloha č. 3 - Tabulka pro vyhodnocení programu

Příloha č. 4 - Vzor smlouvy fyzická osoba/kraj

Příloha č. 5 - Kompletní seznam podpořených dílčích projektů

Příloha č. 6 – Vzor Zprávy o instalaci a uvedení nového zdroje energie do provozu